

付 録

1 収 支

2017年3月17日に佐賀県と締結した「佐賀県立九州シンクロトン光研究センターの管理運営に関する変更協定書」に基づき、当研究センターでは施設の運営、維持管理、安全管理及び利用推進等に関する業務を行っている。

(当初の協定は2004年1月1日)

2019年度の決算額は、収入が前年度比12,189千円増の561,326千円、支出が前年度比13,549千円増の561,343千円であった。表1に収支の決算状況を示す。

表1 収支決算状況（単位：千円）

科 目	2018年度	2019年度
収 入	549,137	561,326
受託料等収入	474,041	482,978
資産運用収入	15	10
施設利用料収入等	71,692	75,466
雑収入	1,410	900
他会計繰入金収入	1,979	1,972
支 出	547,794	561,343
人件費	186,130	192,916
謝金	1,405	1,345
旅費	11,111	10,139
庁費	329,820	331,282
公租公課	15,592	18,151
他会計繰入金支出	1,979	1,972
固定資産購入	1,757	5,538
収支差額	1,343	△17

2 運 営 組 織

図1に組織図を、表1にスタッフリストを示す。

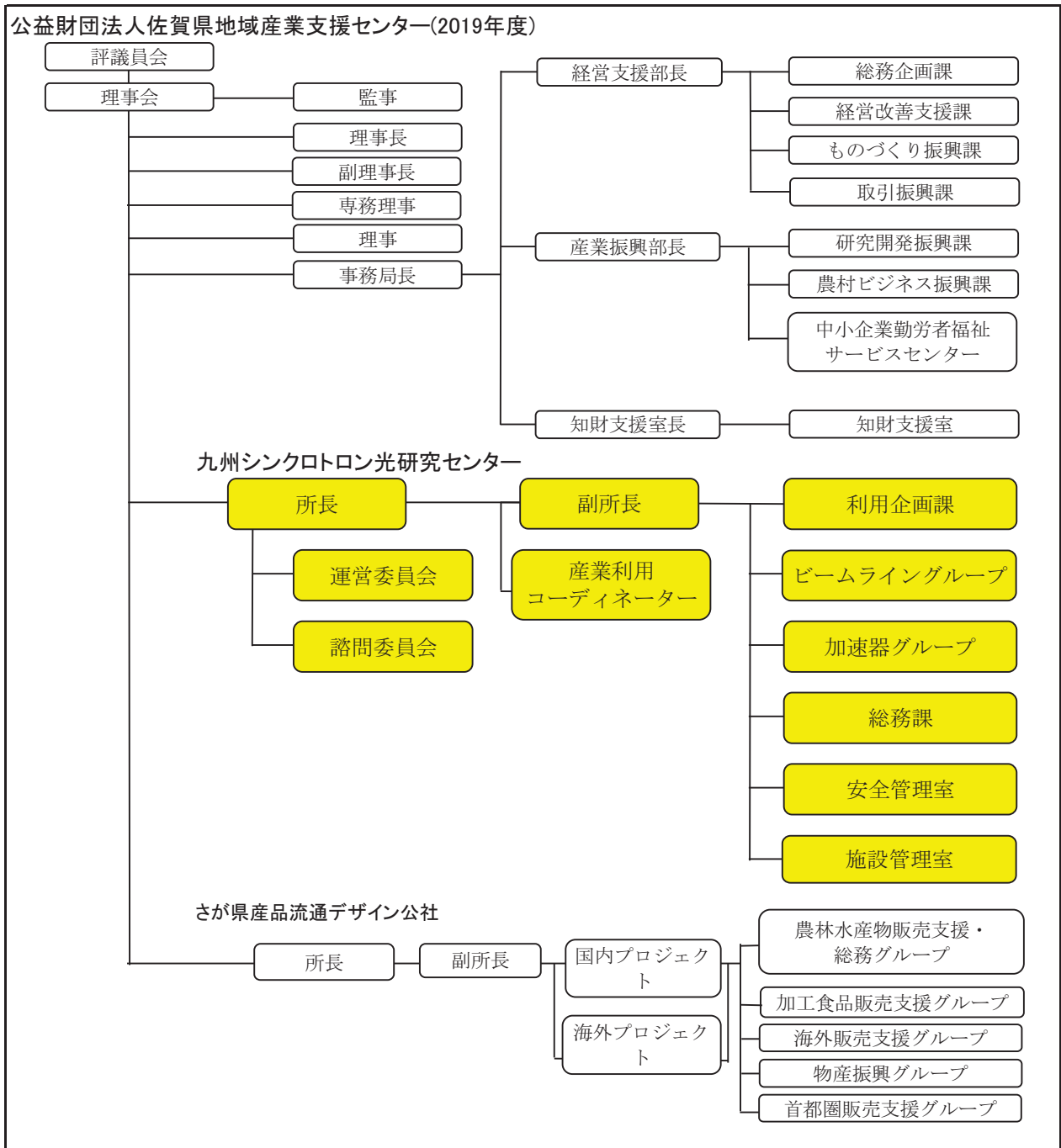


図1 組織図

表1 スタッフリスト

所長（理事）	妹尾 与志木		
副所長（事務担当）	中川 俊二		
産業利用チーフコーディネーター	玉井 富士夫		
産業利用コーディネーター	堤 正英		
利用企画課		総務課	
課長	村上 保夫	課長	淵上 栄
主査（兼安全管理室員）	石橋 英明	副主査（兼施設管理室員）	池田 真理子
副主査（兼安全管理室員）	田中 慎一	副主査	福島 慶一
常勤嘱託	東山 理佳	常勤嘱託	橋爪 比呂子
常勤嘱託	石郷岡 美香	常勤嘱託	池田 まどか
		常勤嘱託	小川 由紀
ビームライングループ		安全管理室	
グループ長（～9月）	岡島 敏浩	副主査（兼利用企画課員）	田中 慎一
グループ長（10月～）（兼所長）	妹尾 与志木	他7名兼任	
副グループ長（兼安全管理室員）	米山 明男		
副グループ長（兼安全管理室員）	河本 正秀	施設管理室	
主任研究員（兼施設管理室長）	小林 英一	非常勤嘱託	幸山 輝明
副主任研究員（兼安全管理室員）	吉村 大介	他5名兼任	
副主任研究員（兼安全管理室員）	瀬戸山 寛之		
副主任研究員（兼施設管理室員）	石地 耕太郎	客員主任研究員	赤井 一郎
協力研究員	馬込 栄輔	客員主任研究員	河田 眞太郎
協力研究員	IESARI FABIO	客員研究員	隅谷 和嗣
		客員研究員	馬場 理香
		客員研究員（10月～）	岡島 敏浩
加速器グループ			
グループ長（兼安全管理室長）	江田 茂		
副主任研究員（兼安全管理室員）	岩崎 能尊		
副主任研究員（兼施設管理室員）	高林 雄一		
副主任研究員（兼施設管理室員）	金安 達夫		

3 アクセス



鉄道

- JR 鳥栖駅から
 - ・タクシー【約 10 分】
 - ・バス(鳥栖プレミアムアウトレット行き)【約 15 分】
- JR 新鳥栖駅から
 - ・タクシー【約 10 分】
- JR 弥生が丘駅から
 - ・タクシー【約 5 分】
 - ・徒歩【約 20 分】
 - ・バス(鳥栖プレミアムアウトレット行き)【約 6 分】

自動車

- 高速道路[鳥栖インター]から【約 5 分】
- 久留米基山筑紫野線[袖比インター]から【約 1 分】

飛行機

- 福岡空港(地下鉄)～JR 博多駅【約 6 分】
 - ・JR 博多駅(特急)～JR 鳥栖駅【約 20 分】
 - ・JR 博多駅(新幹線)～JR 新鳥栖駅【約 13 分】