

# 付 録

# 1 収 支

2017年3月17日に佐賀県と締結した「佐賀県立九州シンクロトン光研究センターの管理運営に関する変更協定書」に基づき、当研究センターでは施設の運営、維持管理、安全管理及び利用推進等に関する業務を行っている。

(当初の協定は2004年1月1日)

2018年度の決算額は、収入が前年度比9,226千円減の549,137千円、支出が前年度比11,916千円減の547,794千円であった。表1に収支の決算状況を示す。

表1 収支決算状況 (単位：千円)

科 目	2017年度	2018年度
収 入	558,363	549,137
受託料等収入	479,249	474,041
資産運用収入	15	15
施設利用料収入等	75,948	71,692
雑収入	2,282	1,410
他会計繰入金収入	869	1,979
支 出	559,710	547,794
人件費	194,907	186,130
謝金	1,650	1,405
旅費	13,008	11,111
庁費	332,646	329,820
公租公課	16,468	15,592
他会計繰入金支出	869	1,979
固定資産購入	162	1,757
敷金	0	0
収支差額	△1,347	1,343

## 2 運 営 組 織

図1に組織図を、表1にスタッフリストを示す。

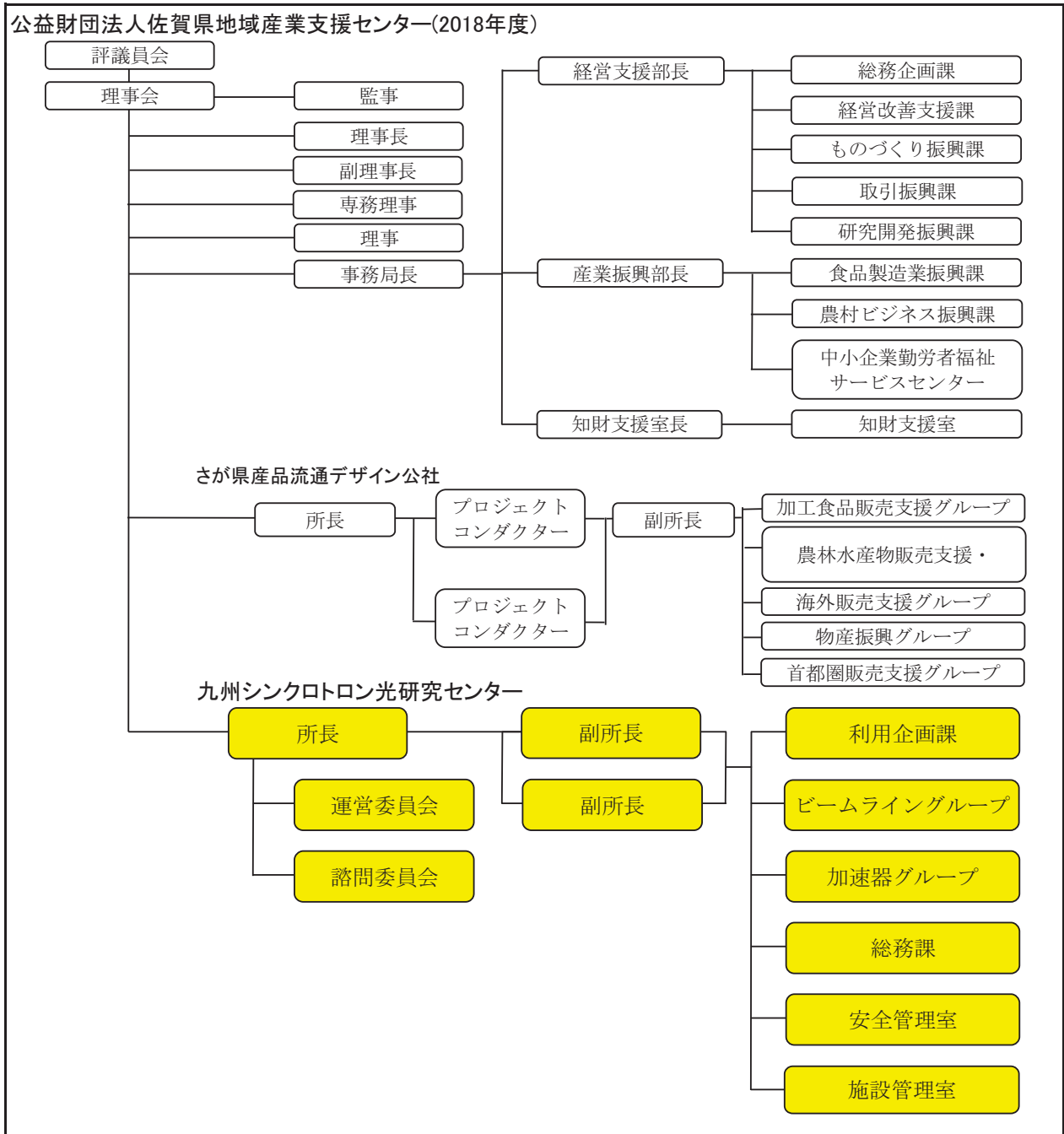


図1 組織図

表1 スタッフリスト

所長（理事）	石橋 正彦		
副所長（研究・利用担当）	妹尾 与志木		
副所長（事務担当）	林 博幸		
<b>利用企画課</b>		<b>総務課</b>	
課長	村上 保夫	課長	瀨上 栄
主査	石橋 英明	副主査（兼施設管理室員）	村岡 真理子
副主査（兼安全管理室員）	田中 慎一	主事	藤田 宗嗣
常勤嘱託	東山 理佳	常勤嘱託	橋爪 比呂子
常勤嘱託	江口 知沙	常勤嘱託	池田 まどか
常勤嘱託	石郷岡 美香	常勤嘱託	小川 由紀
<b>ビームライングループ</b>		<b>安全管理室</b>	
グループ長	岡島 敏浩	副主査（兼利用企画課員）	田中 慎一
副グループ長（兼施設管理室長）	小林 英一	他5名兼任	
副グループ長	米山 明男		
副主任研究員（兼安全管理室員）	河本 正秀	<b>施設管理室</b>	
副主任研究員（兼安全管理室員）	吉村 大介	非常勤嘱託	幸山 輝明
副主任研究員（兼安全管理室員）	瀬戸山 寛之	他4名兼任	
副主任研究員	石地 耕太郎		
協力研究員	馬込 栄輔	客員主任研究員	赤井 一郎
		客員主任研究員	河田 眞太郎
		客員研究員	隅谷 和嗣
<b>加速器グループ</b>			
グループ長（兼安全管理室長）	江田 茂		
副主任研究員（兼安全管理室員）	岩崎 能尊		
副主任研究員（兼施設管理室員）	高林 雄一		
副主任研究員（兼施設管理室員）	金安 達夫		

### 3 アクセス



#### 鉄道

- JR 鳥栖駅から
  - ・タクシー【約 10 分】
  - ・バス(鳥栖プレミアムアウトレット行き)【約 15 分】
- JR 新鳥栖駅から
  - ・タクシー【約 10 分】
- JR 弥生が丘駅から
  - ・タクシー【約 5 分】
  - ・徒歩【約 20 分】
  - ・バス(鳥栖プレミアムアウトレット行き)【約 6 分】

#### 自動車

- 高速道路[鳥栖インター]から【約 5 分】
- 久留米基山筑紫野線[柚比インター]から【約 1 分】

#### 飛行機

- 福岡空港(地下鉄)～JR 博多駅【約 6 分】
  - ・JR 博多駅(特急)～JR 鳥栖駅【約 20 分】
  - ・JR 博多駅(新幹線)～JR 新鳥栖駅【約 13 分】