

付 録

1 収 支

2017年3月17日に佐賀県と締結した「佐賀県立九州シンクロトロン光研究センターの管理運営に関する変更協定書」に基づき、当研究センターでは施設の運営、維持管理、安全管理及び利用推進等に関する業務を行っている。

(当初の協定は2004年1月1日)

2016年度の決算額は、収入が前年度比18,807千円増の533,829千円、支出が前年度比21,298千円増の534,828千円であった。表1に収支の決算状況を示す。

表1 収支決算状況（単位：千円）

科 目	2015 年度	2016 年度
収 入	515,022	533,829
受託料等収入	458,351	461,932
資産運用収入	15	15
施設利用料収入等	55,263	70,134
雑収入	1,313	1,679
他会計繰入金収入	80	69
支 出	513,530	534,828
人件費	171,260	168,432
謝金	1,562	2,362
旅費	12,841	12,669
庁費	313,391	336,822
公租公課	14,396	14,366
他会計繰入金支出	80	69
敷金	0	108
収支差額	1,492	△999

2 運 営 組 織

図1に組織図を、表1にスタッフリストを示す。

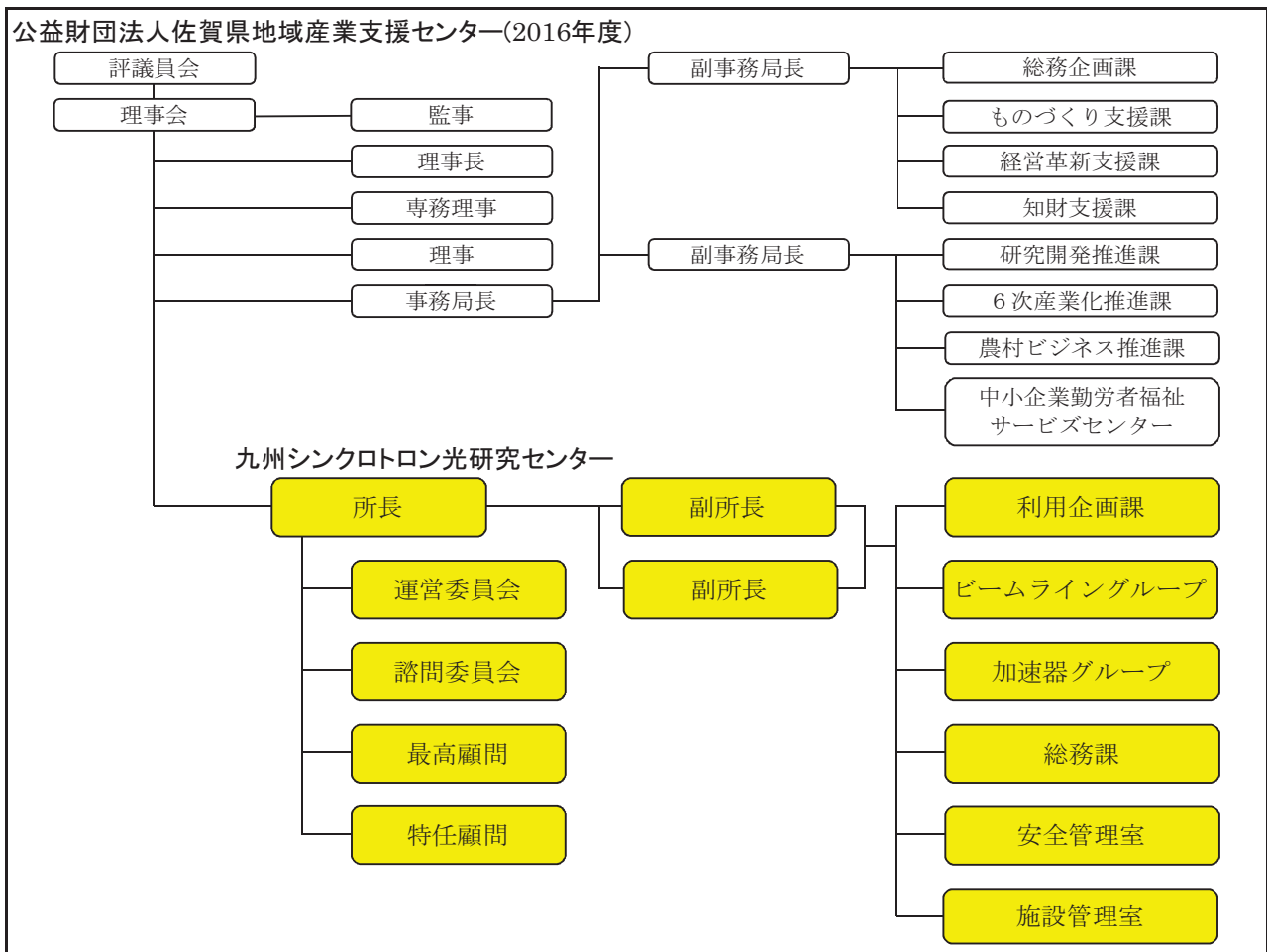


図1 組織図

表1 スタッフリスト

所長 (理事)	平井 康晴	加速器グループ	
副所長 (研究・利用担当)	妹尾 与志木	グループ長 (兼安全管理室長)	江田 茂
副所長 (事務担当)	林 博幸	副主任研究員 (兼安全管理室員)	岩崎 能尊
最高顧問	上坪 宏道	副主任研究員 (兼施設管理室員)	高林 雄一
特任顧問	川戸 清爾	副主任研究員 (兼施設管理室員)	金安 達夫
利用企画課		総務課	
課長	川副 慎司	課長	洲上 栄
主査	石橋 英明	主事 (兼施設管理室員)	村岡真理子
主事 (兼安全管理室員)	田中 慎一	主事	藤田 宗嗣
常勤嘱託	東山 理佳	常勤嘱託	橋爪比呂子
常勤嘱託 (～9月)	阪口 葉子	常勤嘱託	池田まどか
常勤嘱託 (10月～)	江口 知沙		
ビームライングループ		安全管理室	
グループ長	岡島 敏浩	主事 (兼利用企画課員)	田中 慎一
副グループ長 (兼施設管理室長)	小林 英一	他5名兼任	
副主任研究員 (兼安全管理室員)	河本 正秀	施設管理室	
副主任研究員 (兼安全管理室員)	吉村 大介	非常勤嘱託	古川 信博
副主任研究員 (兼安全管理室員)	瀬戸山寛之	他5名兼任	
副主任研究員 (兼施設管理室員) (～5月)	隅谷 和嗣		
副主任研究員	石地耕太郎	客員主任研究員 (9月～)	赤井 一郎
協力研究員 (10月～)	馬込 栄輔	客員主任研究員	米山 明男
		客員研究員 (6月～)	隅谷 和嗣
		客員研究員 (～9月)	馬込 栄輔

3 アクセス



鉄道

- JR 鳥栖駅から
 - ・タクシー【約 10 分】
 - ・バス(鳥栖プレミアムアウトレット行き)【約 15 分】
- JR 新鳥栖駅から
 - ・タクシー【約 10 分】
- JR 弥生が丘駅から
 - ・タクシー【約 5 分】
 - ・徒歩【約 20 分】
 - ・バス(鳥栖プレミアムアウトレット行き)【約 6 分】

自動車

- 高速道路[鳥栖インター]から【約 5 分】
- 久留米基山筑紫野線[柚比インター]から【約 1 分】

飛行機

- 福岡空港(地下鉄)～JR 博多駅【約 6 分】
 - ・JR 博多駅(特急)～JR 鳥栖駅【約 20 分】
 - ・JR 博多駅(特急)～JR 新鳥栖駅【約 24 分】